

# LEDOWY WYŚWIETLACZ TEKSTÓW KOŚCIELNYCH

## RDUCH

### INSTRUKCJA OBSŁUGI DLA UŻYTKOWNIKA



**EDWARD RDUCH 44-323 Połomia ul. Wolności 21a**

**tel. +48 32 4760399 kom. 602 558 652**

**e-mail: [rduch@rduchsystem.pl](mailto:rduch@rduchsystem.pl) [www.rduchsystem.pl](http://www.rduchsystem.pl)**

# 1. Wprowadzenie

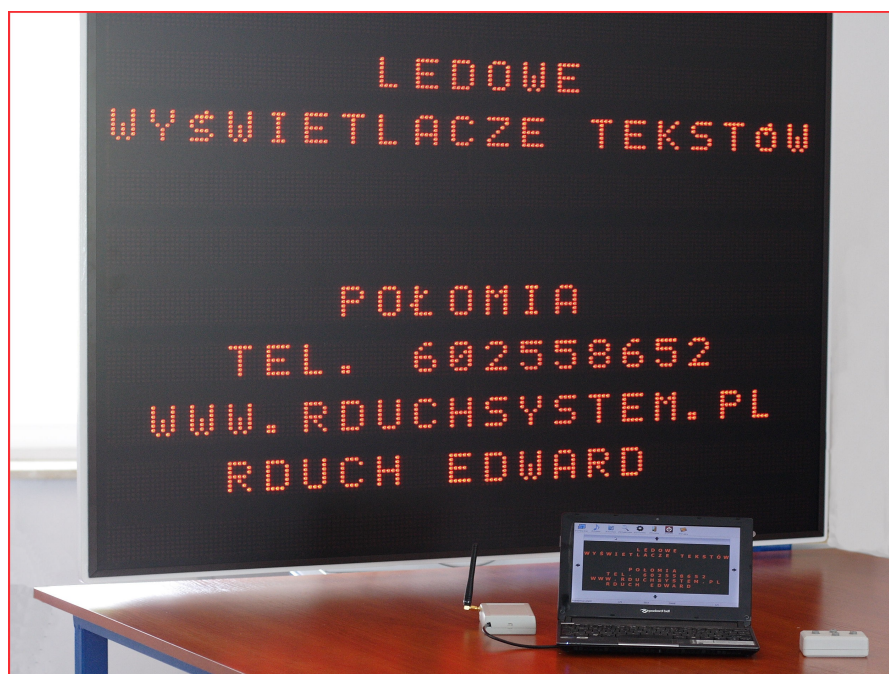
LEDOWY WYŚWIETLACZ TEKSTÓW KOŚCIELNYCH jest nowoczesnym urządzeniem elektronicznym umożliwiającym przekazywanie wiernym zgromadzonym w kościele treści aktualnie wykonywanych pieśni religijnych i modlitw.

Urządzenie zaprojektowano ze szczególnym uwzględnieniem czytelności tablicy tekstowej jak i prostoty i przejrzystości obsługi urządzenia sterującego, którym jest przenośny komputer osobisty. Przesył sygnału pomiędzy komputerem a tablicą realizowany jest drogą radiową, tak więc nie zachodzi konieczność instalowania linii przesyłu danych, tablica zasilana jest z typowej instalacji elektrycznej 230 V.

Tablica, na której ukazują się teksty jest mocowana na stałe w dowolnym miejscu, a system siłowników pozwala na jej zdalne otwieranie i zamykanie (mocowanie na zawiasach). Tekst wyświetlany jest za pomocą 64 elementowych matryc LED o wysokiej jasności świecenia, pole tekstowe posiada 10 wierszy po 20 znaków. Tekst wyświetlany jest w kolorze pomarańczowym, a tło tablicy może mieć kolor czarny lub biały.

Praca systemu nadzorowana jest poprzez specjalistyczny program ORGANISTA, za pośrednictwem którego można dowolnie sterować tekstami, uruchamiać oraz otwierać i zamykać tablicę, zmieniać jasność świecenia tekstu. System steruje jednocześnie dowolną ilością tablic.

Zastosowanie komputera osobistego jako elementu zarządzającego pracą systemu pozwala wykorzystać go nie tylko do sterowania tablicą tekstową, ale umożliwia również stosowanie innych urządzeń obrazujących takich jak monitory czy rzutniki.



Elementy systemu: tablica wyświetlacza, komputer przenośny, nadajnik radiowy, pilot.

W dalszej części instrukcji przedstawiona zostanie szczegółowo obsługa programu.

## **2. Podstawowe dane techniczne**

### **WYŚWIETLACZ**

- pole odczytu: 10 wierszy x 20 znaków
- pojedynczy znak: 64 elementy ( matryca LED 8 x 8)
- kolor świecenia: pomarańczowy z regulacją jaskrawości
- kolor tła tablicy: czarny lub biały
- pole odczytowe pokryte folią antyrefleksyjną
- konstrukcja mechaniczna: aluminiowa, malowana proszkowo
- wymiary tablicy: 128,5 x 102 cm
- wysokość znaku: 6cm
- system mocowania: na stałe lub na zawiasach (możliwość zdalnego otwierania i zamykania tablicy)
- otwieranie i zamykanie za pomocą siłownika (w opcji mocowania na zawiasach)
- zasilanie: 230V/50Hz
- pobór prądu: max. 400 W

### **JEDNOSTKA STERUJĄCA**

- dowolny komputer osobisty z zainstalowanym systemem WINDOWS
- dołączone oprogramowanie ORGANISTA
- obsługa programu za pomocą klawiatury, myszki lub z ekranu dotykowego (w zależności od komputera i preferencji obsługi)
- szybkie sterowanie za pomocą dodatkowego pilota z czterema przyciskami
- przekaz sygnału: nadajnik radiowy montowany bezpośrednio na komputerze
- baza tekstów w programie ORGANISTA: ok. 3000 z możliwością dodawania oraz edycji tekstów

### **MOŻLIWOŚCI SYSTEMU**

- wyświetlanie wybranych tekstów pieśni
- tworzenie własnych zestawów i wyświetlanie w wybranej kolejności
- edycja tekstów i zapisywanie ich w pamięci komputera
- podgląd tekstu bez wyświetlania go na tablicy
- zdalne regulowanie jasności świecenia tablicy
- zdalne otwieranie i zamykanie tablicy
- sterowanie innymi urządzeniami obrazującymi (monitory, rzutniki)
- łatwość przenoszenia nowych tekstów z dowolnego źródła (również poprzez internet)
- możliwość zsynchronizowania wyświetlanych tekstów z tzw. automatycznym organistą (opcja)

### **3. Obsługa programu ORGANISTA**

Oprogramowanie, które dołączone jest do zestawu LEDOWEGO WYSWIETLACZA TEKSTÓW zostało napisane z myślą o możliwie prostej jego obsłudze.

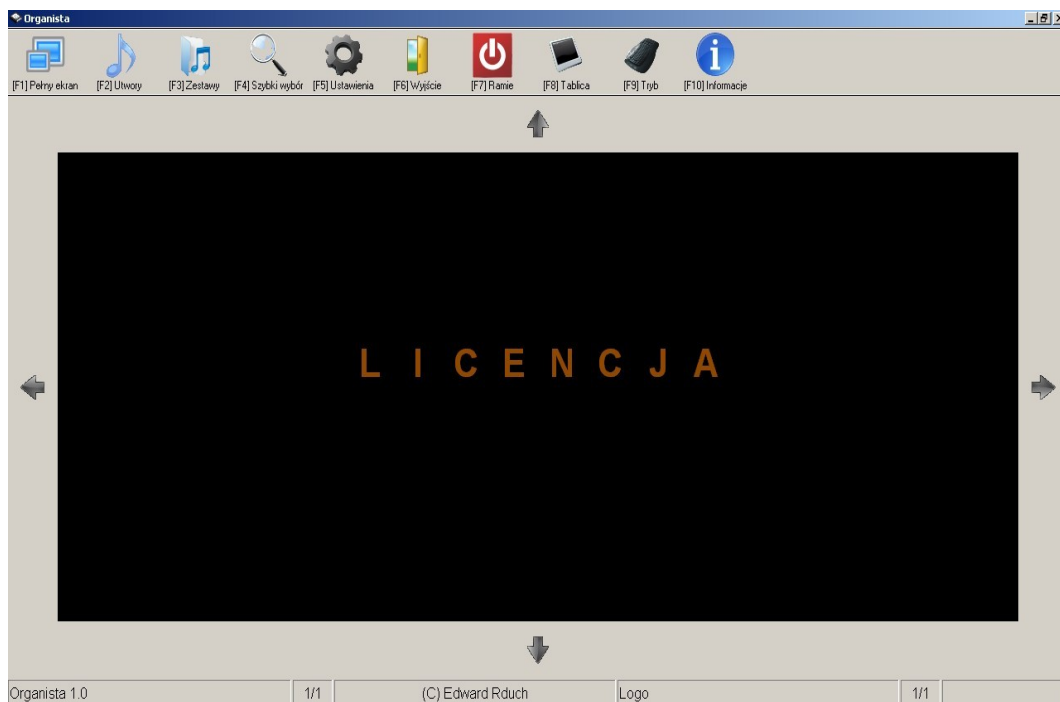
Kolejno zostaną opisane podstawowe czynności, które należy wykonać przy obsłudze urządzenia.

W założeniu całe urządzenie montowane i uruchamiane jest przez pracowników firmy EDWARD RDUCH lub jej przedstawicieli, tak więc w tej części instrukcji uwaga zostanie skupiona jedynie na użytkowaniu programu.

#### **PANEL STEROWANIA - OPIS**

Po uruchomieniu komputera osobistego z zainstalowanym programem ORGANISTA należy uruchomić program. Uruchomienie następuje po dwukrotnym kliknięciu ikony w przyporządkowanym folderze, bądź, co łatwiejsze, przez dwukrotne kliknięcie ikony skrótu na pulpicie.

Po uruchomieniu na pulpicie otworzy się nowe okno, które w dalszej części nazywać będziemy PANELEM STEROWANIA.

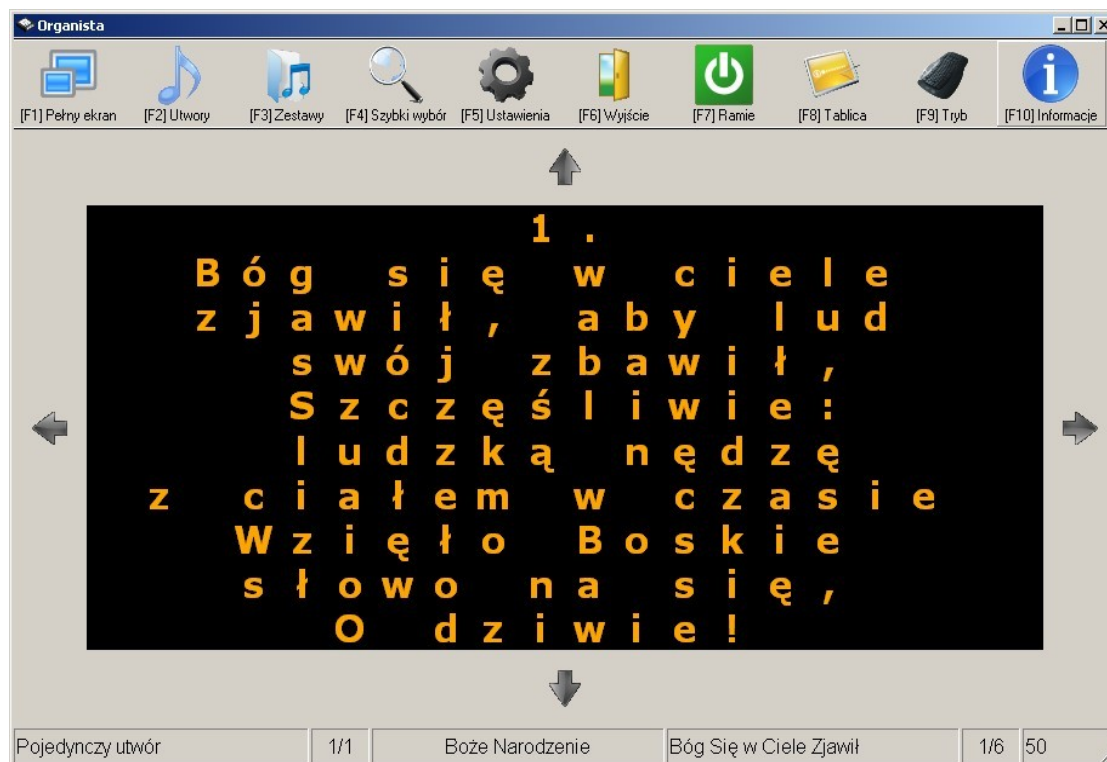


Widok PANELU STEROWANIA w programie ORGANISTA po uruchomieniu programu.

Bezpośrednio po uruchomieniu programu na polu tekstowym pojawi się informacja dotycząca licencji na użytkowanie oprogramowania (nazwa parafii, miejscowość, inne dane). Dane te są wprowadzone przy instalowaniu oprogramowania i są zapisane na stałe. Informacja ta nie jest wyświetlana na wyświetlaczu.



Wywołanie jakiegokolwiek tekstu skutkuje pojawieniem się dodatkowych informacji związanych z wyświetlanym tekstem na dolnym pasku.



Widok PANELU STEROWANIA w programie ORGANISTA po wywołaniu tekstu.

**PANEL STEROWANIA** składa się z trzech zasadniczych części:

- górnego paska z ikonami, który w dalszej części opisu będzie nazywany **PASKIEM NARZĘDZI**
- środkowego pola tekstowego ze strzałkami kierunkowymi, które w dalszej części nazywane będzie **POLEM TEKSTOWYM**
- dolnego paska, w którym ukazują się istotne dla operatora informacje, który w dalszej części nazywany będzie **PASKIEM INFORMACYJNYM**

### **PASEK NARZĘDZI – OPIS FUNKCJI**

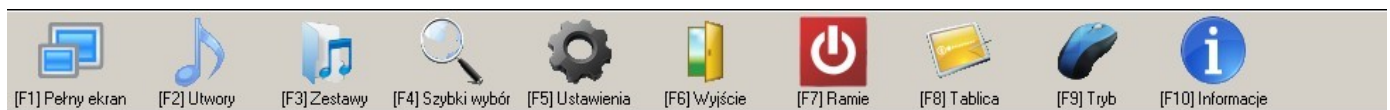
Na pasku narzędzi znajduje się 10 ikon, którym przyporządkowane są odpowiednie funkcje programu. Wywołanie wybranej funkcji następuje po:

- jednokrotnym kliknięciu lewym klawiszem myszy w zaznaczoną wskaźnikiem ikonę
- naciśnięciu na klawiaturze komputera odpowiedniego klawisza funkcyjnego zgodnego z opisem pod ikoną (F1 do F10)

Uruchomienie funkcji z paska narzędzi skutkuje otwarciem się nowego okna dialogowego lub informacyjnego.

Wybór poszczególnych funkcji skutkuje następującymi działaniami programu:

- [F1] **Pełny ekran** – przełącza tryb wyświetlania panelu sterowania w tryb pełnoekranowy lub tryb w oknie programu WINDOWS
- [F2] **Utwory** – otwiera okno dialogowe umożliwiające wybór i edycję tekstu pojedynczego utworu
- [F3] **Zestawy** – otwiera okno dialogowe umożliwiające wybór i edycję tekstów utworów tworzących zestawy tekstów, a także tworzenie i modyfikację nowych zestawów
- [F4] **Szybki wybór** – otwiera okno dialogowe, poprzez które można błyskawicznie wyszukać właściwy tekst na podstawie nadanego mu numeru identyfikacyjnego
- [F5] **Ustawienia** – otwiera okno dialogowe umożliwiające modyfikację ustawień czasu otwierania tablicy, czasu wyświetlania tekstu, jasności wyświetlacza oraz hasła dostępu do tej funkcji (domyślnie zainstalowanym hasłem jest liczba **123**)
- [F6] **Wyjście** – zamyka program ORGANISTA
- [F7] **Ramię** – służy do zdalnego otwierania i zamykania tablicy lub tablic (w przypadku większej ich liczby)
- [F8] **Tablica** – służy do zdalnego załączania i wyłączenia tablicy LED
- [F9] **Tryb** – przełącza tryby sterowania pomiędzy sterowaniem z klawiatury a sterowaniem za pomocą myszki
- [F10] **Informacje** – wyświetla informację o wersji programu i prawach autorskich



Widok PASKA NARZĘDZI.

## POLE TEKSTOWE – INFORMACJE I FUNKCJE

W polu tekstowym wyświetlana jest treść aktualnie wybranego tekstu. Pole tekstowe otoczone jest szarą ramką ze strzałkami. Pole tekstowe domyślnie jest wyświetlane w kolorze czarnym; kolor pola można zmienić dowolnie co opisane zostanie dalej.

Strzałki służą do zmiany stron pojedynczych utworów oraz zmian kolejnych utworów w przypadku korzystania z zestawów. Aktywowanie działania następuje po zaznaczeniu wskaźnikiem i kliknięciem lewym klawiszem myszki. Strzałki działają w każdym trybie [F9], również przy sterowaniu ekranem dotykowym. Ich funkcje powtarzają klawisze kierunkowe na klawiaturze komputera.

Działanie strzałek:

- **strzałka w prawo** – wyświetlanie kolejnej zwrotki pieśni
- **strzałka w lewo** – wyświetlanie poprzedniej zwrotki pieśni
- **strzałka w dół** – wyświetlanie kolejnego utworu
- **strzałka w górę** – wyświetlanie poprzedniego utworu

## WAŻNE !

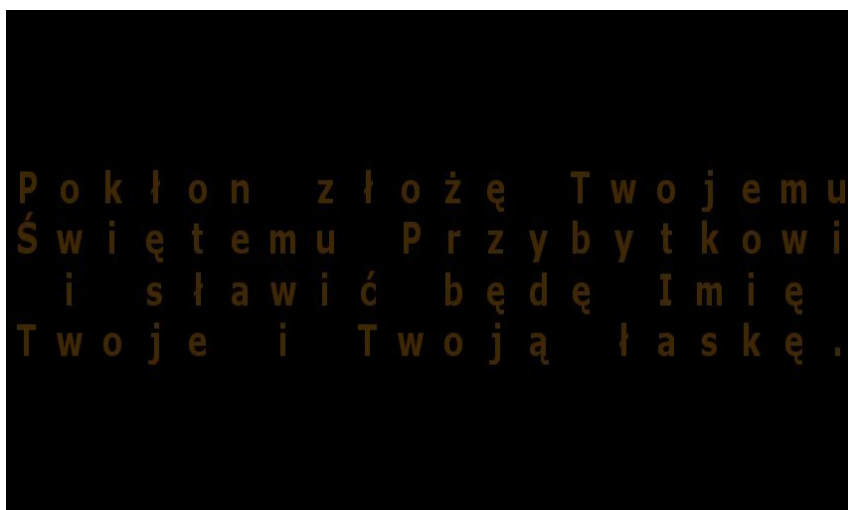
Pole tekstowe przekazuje nam jeszcze jedną bardzo ważną informację – informuje o tym, czy widoczny na ekranie tekst jest wyświetlany na tablicy wyświetlacza.

Oprogramowanie zostało tak skonstruowane, że operator może przeglądać na ekranie komputera teksty bez wyświetlania ich na tablicy LED.

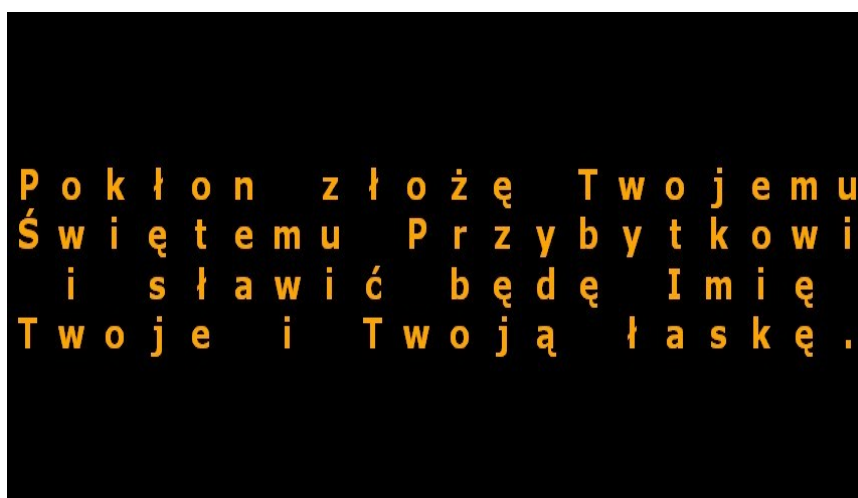
Przełączanie odbywa się za pomocą klawisza **SPACJA** komputera

Jaskrawy, pomarańczowy tekst na ekranie komputera informuje, że tekst na tablicy jest aktualnie wyświetlany. Przyciemnienie tekstu w polu tekstowym informuje, że tekst na tablicy się nie pojawia.

**Opisane zachowanie komputera (kolory napisów) ma miejsce jedynie przy korzystaniu z ustawień fabrycznych. Dalej opisany zostanie sposób zmiany kolorów tekstu co pozwoli użytkownikowi na dowolne, zgodne z własnymi preferencjami, skonfigurowanie kolorów na ekranie komputera.**

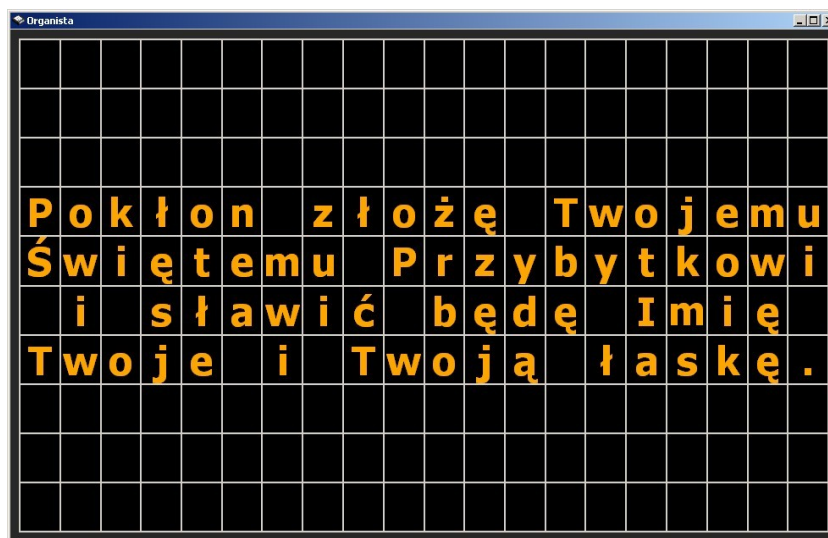


Widok POLA TEKSTOWEGO na ekranie komputera – tablica nie wyświetla tekstu.



Widok POLA TEKSTOWEGO na ekranie komputera – tablica wyświetla tekst.

Naciśnięciem klawisza **ESC** na komputerze uzyskujemy widok pola tekstowego na siatce zgodnie z rozmieszczeniem liter tekstu na poszczególnych segmentach tablicy LED. Wyjście z tego trybu następuje po kolejnym naciśnięciu **ESC**.



Widok POLA TEKSTOWEGO na ekranie komputera – siatka.



## PASEK INFORMACYJNY – OPIS

Jak już wspomniano, wyświetlenie tekstu w polu tekstowym skutkuje wyświetleniem dodatkowych informacji na pasku informacyjnym.

Pasek podzielony jest na 6 pól, które zawierają następujące informacje (pola od lewej do prawej):

- nazwa zestawu tekstów lub pojedynczy utwór
- numer utworu np. 2/8 co oznacza drugi utwór z ośmiu w zestawie
- nazwę grupy do której utwór jest przyporządkowany
- tytuł pieśni
- numer zwrotki np. 1/3 co oznacza pierwszą z trzech zwrotek
- pozostały czas wyświetlania tekstu na tablicy LED liczony w sekundach (liczby zmniejszają się, a po osiągnięciu wartości 0 pole jest puste, tekst na tablicy gaśnie, tekst na polu tekstowym ekranu komputera zmienia się na kolor nieaktywny)

Pojedynczy utwór	1/1	Maryjne	Raduj Się, Nieba Królowo	1/5	52
------------------	-----	---------	--------------------------	-----	----

Widok PASKA INFORMACYJNEGO na ekranie komputera – utwór pojedynczy.

dzisiaj	3/4	Dziękczynne	Dziękujemy Zawsze	6/8	58
---------	-----	-------------	-------------------	-----	----

Widok PASKA INFORMACYJNEGO na ekranie komputera – trzeci utwór z zestawu.

## 4. Uruchomienie urządzenia.

W celu uruchomienia zainstalowanego urządzenia konieczne jest dokonanie wstępnych ustawień poprzez funkcję [F5] **Ustawienia**. Wstępnych ustawień dokonuje monter, niemniej możliwe jest dokonywanie korekt takich parametrów jak czas wyświetlania czy jasność świecenia wyświetlaczy LED na bieżąco przez operatora.

Po wybraniu funkcji [F5] **Ustawienia** z paska narzędzi program zażąda podania hasła. Po wpisaniu domyślnego hasła **123** i potwierdzeniu poprzez kliknięcie w **OK** lub naciśnięcie **ENTER** zostanie otwarte okno ustawień wybranych parametrów.

The screenshot shows a Windows-style dialog box titled "Ustawienia". It is divided into several sections. The "Transmisja" section has "Port" set to "COM3" and "Prędkość" set to "56800". The "Czasy" section has "Czas wygaszania tablicy [min]" set to "3" and "Czas pracy siłownika [s]" set to "5". There are two sliders: "Jasność świecenia" and "Prędkość kurtyny". The "Ekran" section has a checkbox "Wyświetl siatkę na pełnym ekranie" which is unchecked, and a "Czcionka" button. The "Kolory" section has three dropdown menus: "Tło" (black), "Znaki" (orange), and "Nieaktywne" (brown). The "Hasło" section has three text input fields: "Stare hasło", "Nowe hasło", and "Powtórz nowe hasło". At the bottom are "OK" and "Zaniechaj" buttons.

Widok okna USTAWIENIA.

Dostępne są następujące opcje:

- **transmisja** – parametry ustawiane przez instalatora w celu poprawnej transmisji danych - parametr prędkości powinien mieć wartość **56800**
- **czasy wygaszania tablicy i pracy siłownika** – ustawiane przez instalatora
- **jasność świecenia** – do ustawienia suwakiem w zależności od warunków oświetleniowych

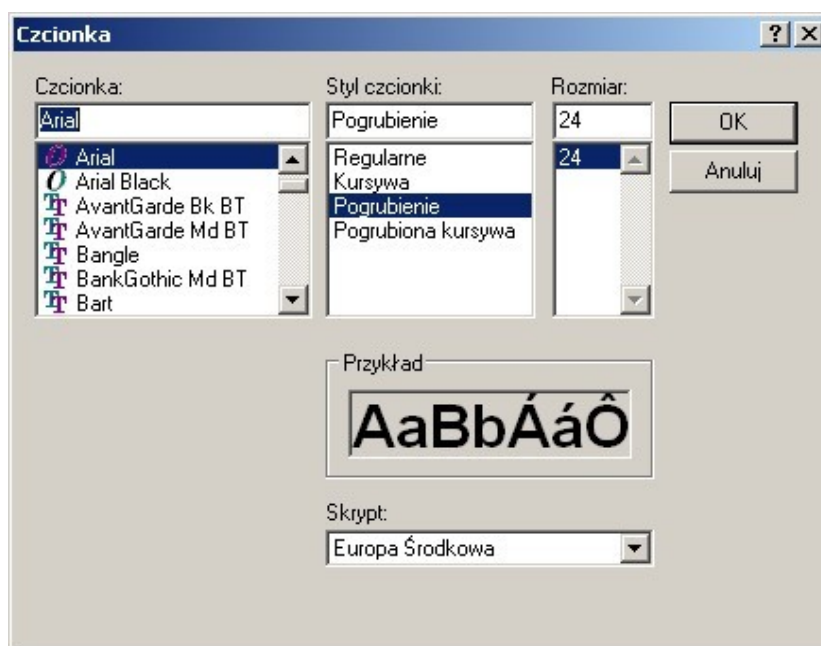
- **prędkość kurtyny** – do ustawienia suwakiem (ustala prędkość przewijania kolejnych stron)
- **ekran** – do uaktywnienia wyświetlania tekstu na siatce w trybie pełnoekranowym oraz zmiany kroju czcionki na ekranie komputera
- **kolory** – umożliwia dostosowanie kolorów tła tablicy tekstowej oraz kolorów znaków aktywnych (tryb wyświetlania na tablicy) oraz nieaktywnych (podczas wyszukiwania oraz edycji tekstów przy wyłączonej tablicy)
- **hasło** – możliwość zakodowania nowego hasła dostępu do funkcji

Zmienione parametry zostaną zapamiętane po kliknięciu [OK] lub ENTER

## ZMIANA CZCIONKI ORAZ KOLORÓW POLA TEKSTOWEGO I TEKSTU

W celu zapewnienia wygody użytkownika program ORGANISTA umożliwia dowolne zestawienie kolorów tła oraz kroju czcionki wyświetlanych na ekranie komputera.

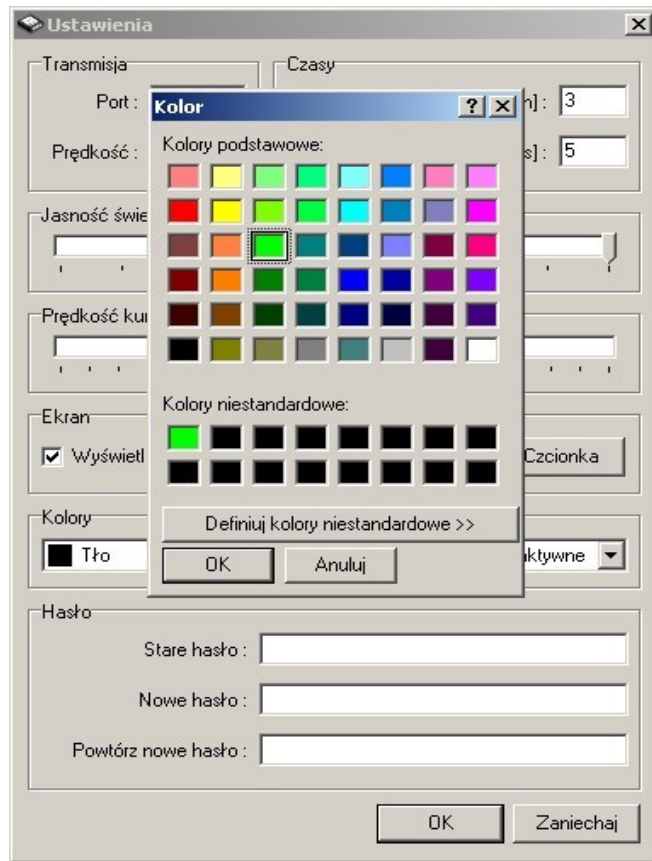
Zmiana czcionki polega na naciśnięciu napisu [Czcionka] przy aktywnym ekranie **Ustawienia** i wybraniu odpowiadającej użytkownikowi.



Widok otwartego okna wyboru czcionki.

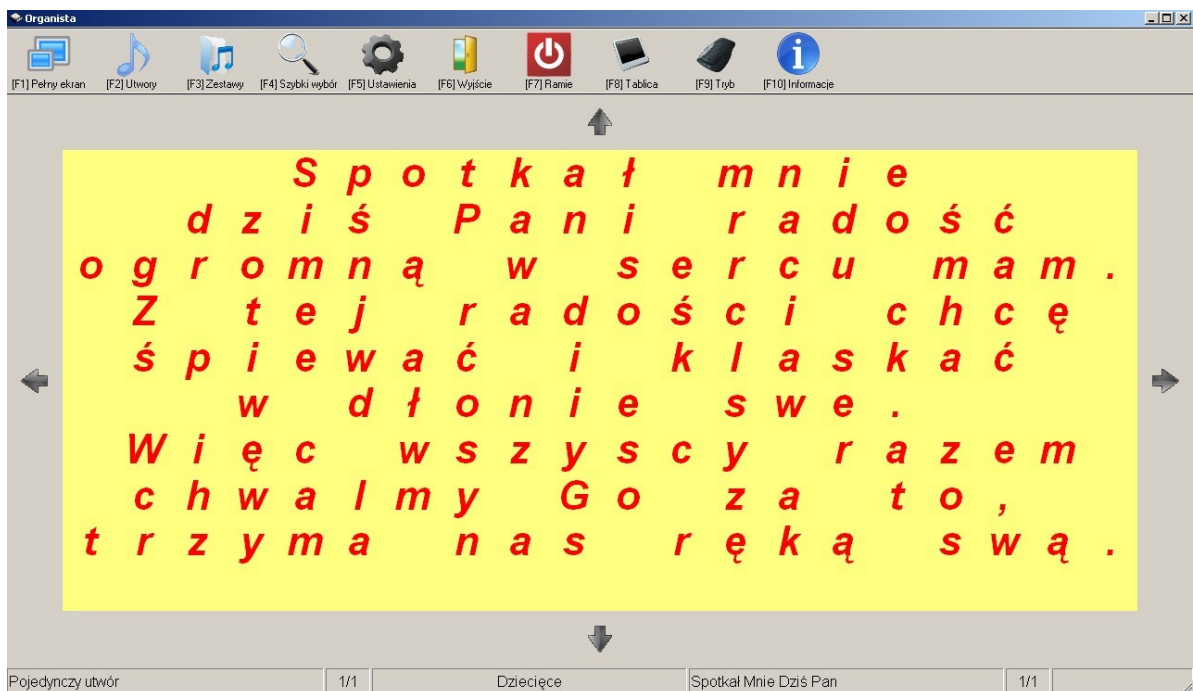
Dostosowanie koloru pola tekstowego możliwe jest po rozwinięciu w polu **Kolory** poszczególnych elementów (naciśnięcie strzałki **Tło**, **Znaki**, **Nieaktywne**).

W momencie pojawienia się pod strzałką drugiego napisu z aktualnym kolorem należy go nacisnąć, wskazać wybrany kolor oraz zaakceptować go poprzez naciśnięcie [OK].



Widok otwartego okna zmiany koloru.

Po ustawieniu wybranych parametrów zostają one zapamiętane do momentu ewentualnych następnych korekt.



Widok PANELU STEROWANIA po dokonaniu przykładowych zmian kolorów oraz kroju czcionki.

Po skonfigurowaniu parametrów urządzenie jest gotowe do pracy.

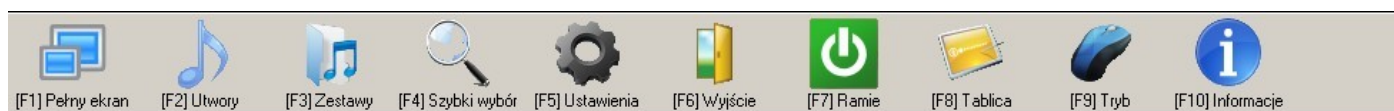
Każdorazowe uruchomienie tablicy odbywa się następująco:

- załączenie komputera osobistego i uruchomienie programu ORGANISTA
- otwarcie tablicy poprzez funkcję [F7] **Ramię** (tylko w przypadku tablicy mocowanej na zawiasach i zastosowaniu siłownika otwierającego i zamykającego tablicę)
- załączenie tablicy poprzez funkcję [F8] **Tablica**
- wybór właściwych tekstów lub zestawów z poziomu komputera i ich przewijanie i wyświetlanie zgodnie ze wcześniejszym opisem

Wyłączanie systemu w kolejności odwrotnej.

Stan otwierania i zamykania tablicy oraz jej załączania jest sygnalizowany pojawieniem się w czasie realizacji tych funkcji stosownych ikon.

Otwarcie tablicy oraz jej załączenie sygnalizowane jest zmianą koloru stosownych ikon na pasku narzędzi.



Widok PASKA NARZĘDZI – tablica otwarta i załączona.



Widok PASKA NARZĘDZI – tablica zamknięta i wyłączona

## **WAŻNE !**

Przy każdorazowym uruchomieniu systemu należy sprawdzić czy ikona funkcji [F7] **Ramię** jest koloru zielonego, w przeciwnym razie tablica nie będzie otwarta co uniemożliwi odczyt tekstu. Czerwony kolor ikony oznacza zamkniętą tablicę.

Uwaga powyższa dotyczy wyłącznie przypadku kiedy tablica jest sterowana siłownikiem. W przypadku tablic mocowanych na stałe funkcja ta nie ma znaczenia.

Należy pamiętać także o tym, że widoczne na tablicy są teksty podświetlone na ekranie komputera na jasno – przyciemniony tekst nie jest wyświetlany na tablicy LED (**po dokonaniu zmian w ustawieniach koloru czcionki jasno i ciemnopomarańczowy kolor będzie zastępowany wybranymi kolorami tekstu wyświetlanego i nieaktywnego**).



## 5. Zmiana wielkości liter

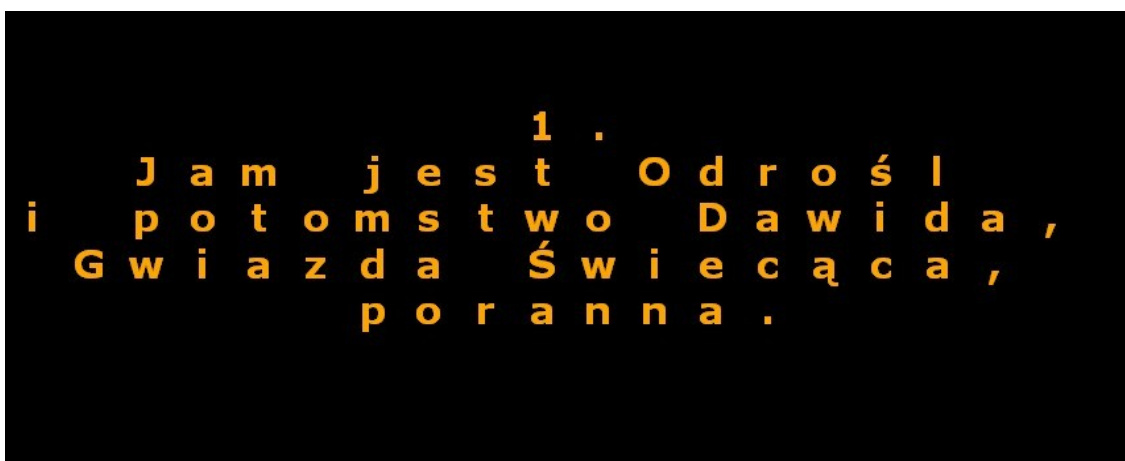
Program ORGANISTA umożliwia błyskawiczne zmienianie liter dużych na małe podczas wyświetlania tekstu.

Tekst może być wyświetlany na dwa sposoby:

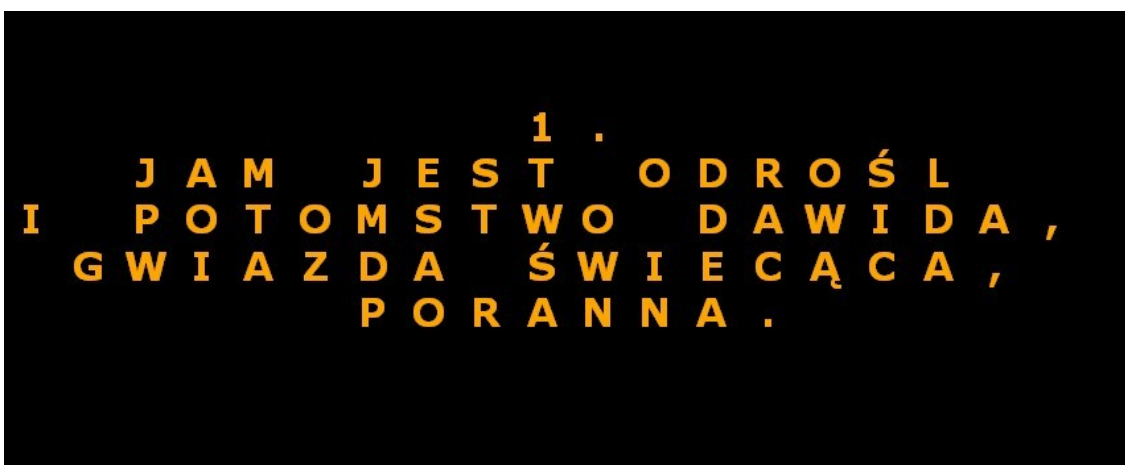
- z użyciem małych i dużych liter
- z użyciem tylko dużych liter

Teksty zapisywane są z użyciem małych i dużych liter, a zamiana trybu wyświetlania polega na naciśnięciu klawisza **CAPS LOCK**. Kolejne naciśnięcie klawisza powoduje powrót do poprzedniej pisowni.

Zmiana widoczna jest zarówno na tablicy jak i na ekranie komputera sterującego.



Ekran w trybie małych i dużych liter.

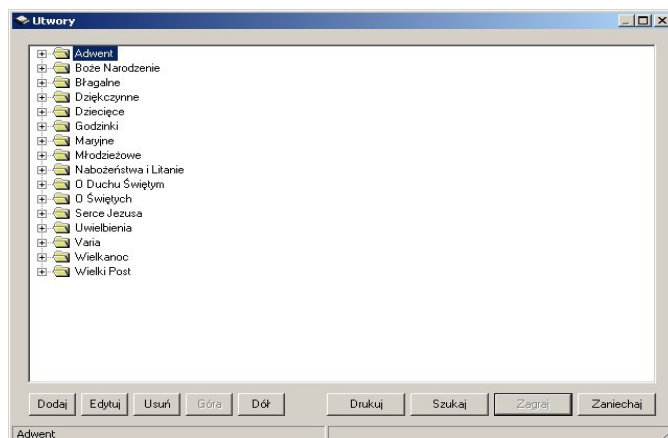


Ekran w trybie dużych liter.

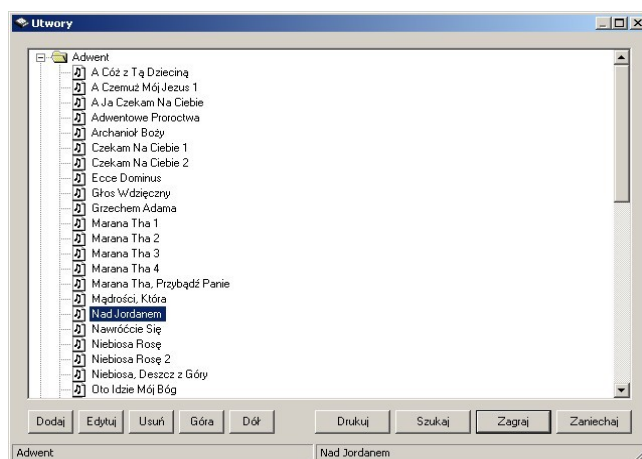
## 6. Wybór utworu, edycja, spis utworów

Wybór właściwego tekstu w przypadku pojedynczej pieśni następuje poprzez uaktywnienie funkcji **[F2] Utwory**. Po wybraniu tej funkcji otwiera się okno dialogowe wyświetlające uszeregowane grupy utworów.

Naciśnięcie znaczka **[+]** z lewej strony nazwy grupy rozwija tytuły utworów w danej grupie, naciśnięcie znaczka **[-]** związa grupę.



Okno UTWORY – grupy utworów.



Okno UTWORY – tytuły po rozwinięciu grupy.

Po zaznaczeniu wybranego utworu strzałką (tytuł podświetla się na niebiesko) możemy go wyświetlić naciskając klawisz **[Zagraj]**.

W tym samym oknie dialogowym znajdują się również klawisze umożliwiające realizację funkcji dodawania utworów, ich edycji, porządkowania kolejności oraz szukania.

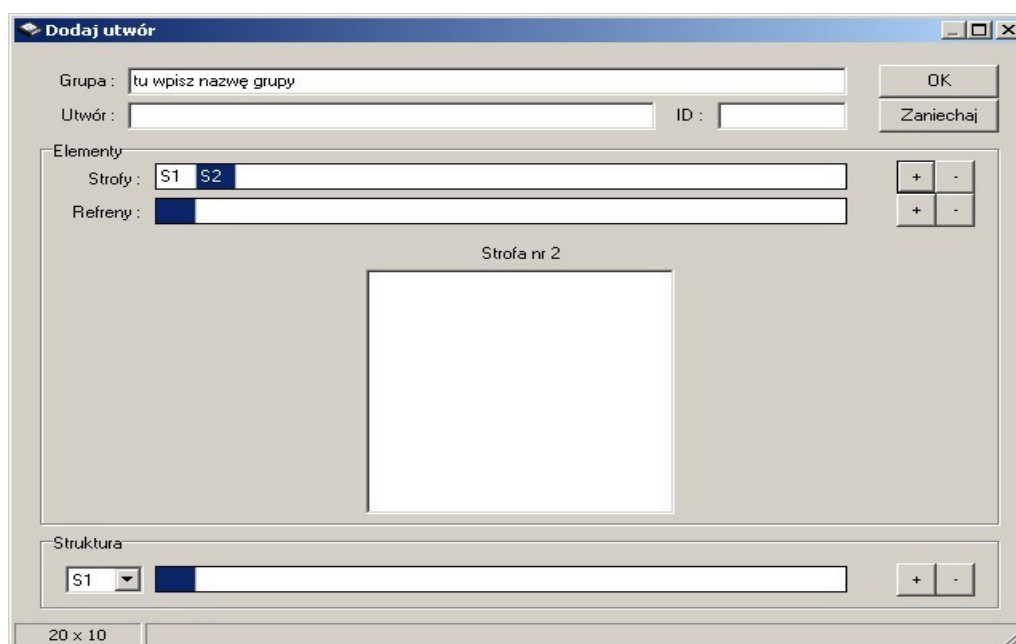
### WAŻNE !

Pod pojęciem „naciśnięcie klawisza” rozumiemy zaznaczenie odpowiedniego klawisza strzałką z pomocą myszki i kliknięcie lewego klawisza myszki.

Ogólną zasadą jest też, że poszczególne klawisze w oknach są aktywne kiedy napisy są czarne, a nieaktywne w przypadku szarych napisów.

Funkcje poszczególnych klawiszy:

- **[Dodaj]** – otwiera okno dialogowe pozwalające na dodanie utworu
- **[Edytuj]** – otwiera okno dialogowe umożliwiające edycję zapisanego już utworu
- **[Usuń]** – usuwa zaznaczoną grupę lub utwór
- **[Góra]** – przesuwa zaznaczony utwór o jedną pozycję w spisie w górę
- **[Dół]** - przesuwa zaznaczony utwór o jedną pozycję w spisie w dół
- **[Drukuj]** – otwiera spis utworów w odrębnym programie
- **[Szukaj]** – wyszukuje utwór na podstawie wpisanej frazy
- **[Zagraj]** – wyświetla zaznaczony utwór na komputerze
- **[Zaniechaj]** – zamyka okno



Okno DODAJ UTWÓR.

Dodawanie utworu po otwarciu okna dialogowego wygląda następująco:

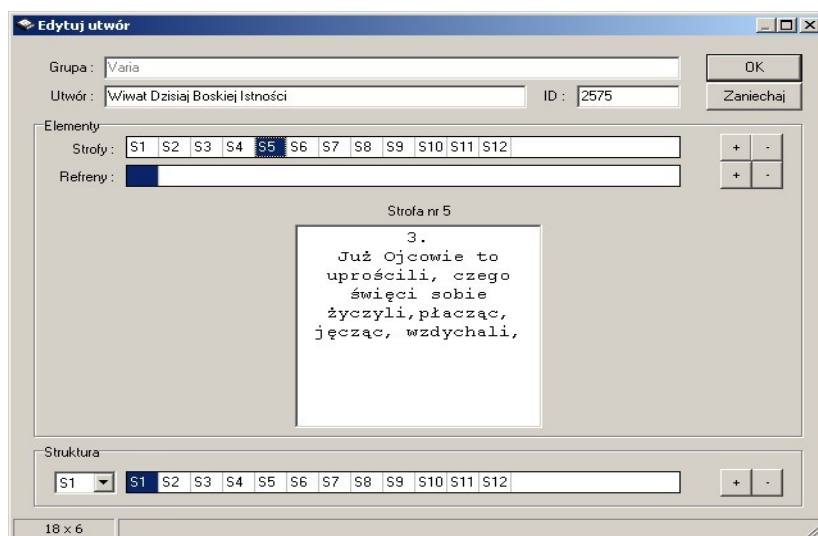
- wpisujemy nazwę grupy (z istniejących lub nową)
- wpisujemy tytuł utworu
- nadajemy numer utworowi (kolejny)
- określamy ilość strof utworu ( klawiszami [+] i [-] )
- określamy ilość refrenów utworu ( klawiszami [+] i [-] )
- podświetlając numery strof i refrenów w kwadratowym polu wpisujemy teksty
- określamy strukturę utworu poprzez dodawanie określonych strof i refrenów
- akceptujemy dane klawiszem **[OK]**

Nowy utwór zostanie dodany do bazy danych.

Opcja dodawania utworów może również służyć do tworzenia tekstów wszelkiego rodzaju komunikatów.

Postępowanie w przypadku edycji zapisanych wcześniej utworów jest oparte na tych samych zasadach, przy czym po otwarciu właściwego okna ukazują się w nim wszystkie zapisane teksty oraz struktura utworu.

Edytować można wszystkie elementy, czyli można zmienić nazwę grupy, tytuł, teksty oraz kolejność strof i refrenów.



Okno EDYTUJ UTWÓR.

## WAŻNE !

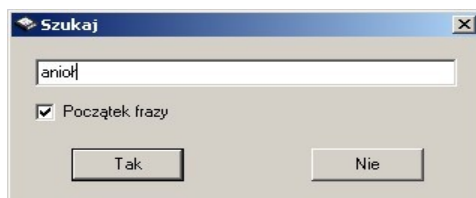
Wszelkie zmiany musimy zaakceptować klawiszem [OK], w przeciwnym razie nie zostaną zapisane. Klawisz [Zaniechaj] zamyka kolejne okna.

Przy tworzeniu struktur utworów możemy dowolnie dodawać lub odejmować ilość strof i zwrotek.

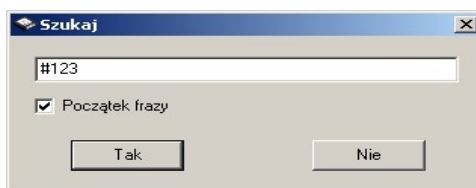
Aktywne pola są podświetlane na niebiesko.

Szukanie utworu na podstawie frazy można zawęzić do słowa na początku utworu przez zaznaczenie tego w oknie dialogowym.

W przypadku szukania utworu na podstawie numeru ID wpisany numer należy poprzedzić znakiem [#].

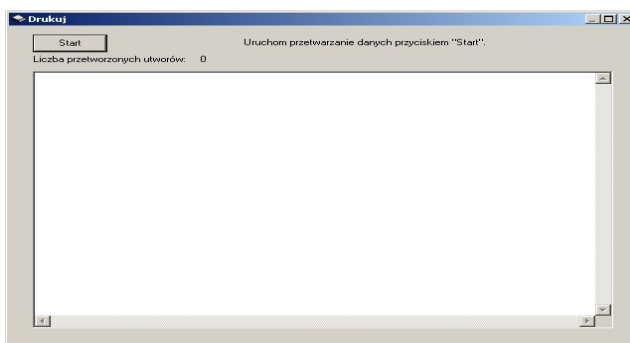


Okno SZUKAJ – słowo *aniot* ma się pojawić na początku frazy.



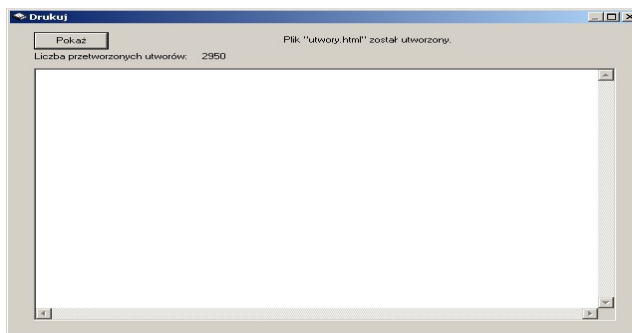
Okno SZUKAJ – wybrano utwór nr 123.

W celu określenia numeru ID poszczególnych utworów w oknie **UTWORY** znajduje się przycisk **Drukuj**, za pomocą którego w odrębnym programie otwarta zostaje pełna lista utworów z podziałem na grupy oraz przyporządkowanym numerem. Naciśnięcie klawisza powoduje otwarcie okna wyszukiwarki.



Widok okna wyszukiwarki utworów po otwarciu.

Po otwarciu okna naciskamy klawisz [**Start**] co spowoduje przeszukanie bazy utworów.



Widok okna wyszukiwarki po przeszukaniu zawartości bazy utworów.

Naciśnięcie przycisku [**Pokaż**] otworzy pełny spis utworów w odrębnym programie, który nie koliduje z programem ORGANISTA.

Baza utworów

UTWORY		
Utwór	Grupa	ID
A Cóż z Tą Dzieciną	Adwent	1
A Czemuż Mój Jezus 1	Adwent	2
A Ja Czekam Na Ciebie	Adwent	3
Adwentowe Proroctwa	Adwent	4
Archanioł Boży	Adwent	5
Czekam Na Ciebie 1	Adwent	6
Czekam Na Ciebie 2	Adwent	7
Ecce Dominus	Adwent	8
Głos Wdzięczny	Adwent	9
Grzechem Adama	Adwent	10
Marana Tha 1	Adwent	11
Marana Tha 2	Adwent	12
Marana Tha 3	Adwent	13
Marana Tha 4	Adwent	14
Marana Tha, Przybądź Panie	Adwent	15
Nadrości, Która	Adwent	16
Nad Jordanem	Adwent	17
Nawróćcie Sie	Adwent	18
Niebiosa Rose	Adwent	19
...	...	...

Widok fragmentu bazy utworów.



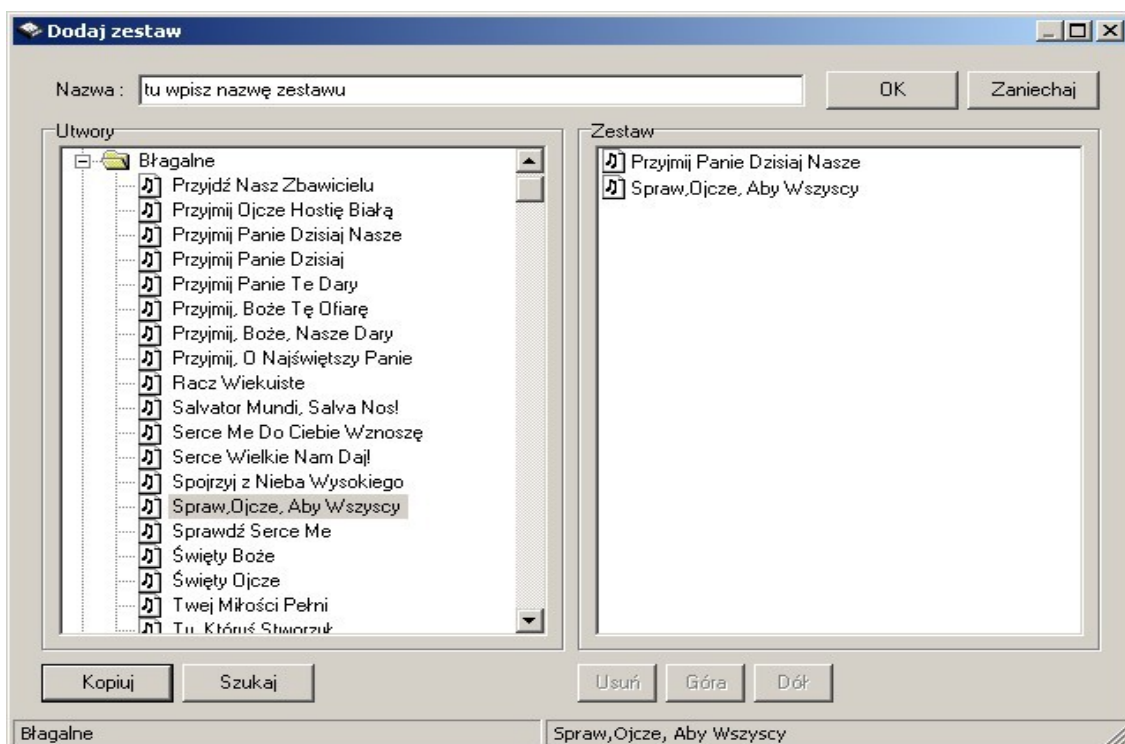
## 7. Zestawy, tworzenie zestawów i ich edycja.

Program ORGANISTA oprócz możliwości wyświetlania tekstów pojedynczych utworów umożliwia tworzenie własnych zestawów pieśni z wykorzystaniem utworów zawartych w bazie danych.

Zestaw taki składać się może z dowolnej ilości utworów z różnych grup, które to utwory po wybraniu zestawia się w dowolnej kolejności.

Postępowanie przy tworzeniu zestawu przebiega następująco:

- na pasku narzędzi wybieramy funkcję [F3]Zestawy
- w nowym oknie pojawią się nazwy zestawów (jeśli nie są utworzone to okno jest puste)
- naciskamy klawisz [Dodaj] co spowoduje otwarcie okna tworzenia zestawów
- wybierając poszczególne utwory z wybranych grup dodajemy je do zestawu za pomocą klawisza [Kopiu], czego efektem jest pojawienie się tytułu w prawym białym oknie
- porządkujemy kolejność utworów w zestawie za pomocą klawiszy [Góra], [Dół]
- zapisujemy zestaw klawiszem [OK].



Okno DODAJ ZESTAW.

Edycja zestawów przebiega na tych samych zasadach jak edycja utworów, przy czym możliwe jest usuwanie lub dodawanie kolejnych.

Znaczenie poszczególnych klawiszy jest takie samo jak w rozdziale poprzednim.

Wyświetlenie danego zestawu odbywa się po jego zaznaczeniu po otwarciu okna ZESTAWY i naciśnięciu klawisza [Zagraj].

## **8 .Tryb pracy, urządzenia sterowania.**

Obsługa urządzenia sterującego (komputera osobistego) i systemu ORGANISTA może odbywać się na kilka sposobów:

- standardowo z klawiatury urządzenia za pomocą klawiszy funkcyjnych i strzałek
- z komputera z użyciem myszki – klikając na wskazane elementy
- za pośrednictwem ekranu dotykowego, jeśli komputer osobisty takowy posiada
- z dodatkowego pilota, na którym znajdują się cztery przyciski odpowiadające strzałkom na polu tekstowym.

Przełączając funkcję **[F9] Tryb** z trybu klawiatury na tryb myszy wykorzystujemy myszkę komputera jako pilot.

W takim przypadku przyciski myszki realizują następujące funkcje:

- prawy klawisz - następna zwrotka (analogicznie jak strzałka w prawo)
- lewy klawisz - poprzednia zwrotka (analogicznie jak strzałka w lewo)
- kółko SCROLL od siebie – wyświetlanie tekstu na tablicy
- kółko SCROLL do siebie – gaszenie tekstu na tablicy

Przy korzystaniu z myszki jako nawigatora odpowiednie klawisze przejmują zatem funkcję strzałek w lewo i prawo, a kółko SCROLL rolę klawisza spacja.

W celu uniknięcia przypadkowego zgaszenia lub wyświetlania tekstu na tablicy czułość kółka została obniżona, tak więc konieczne jest zdecydowane i długie poruszanie kółkiem.

Naciśnięcie obu klawiszy myszki równocześnie przez czas dłuższy niż 3 sekundy (strzałka nawigatora musi znajdować się w czarnym polu) powoduje przełączenie trybu myszki w tryb klawiatury i odwrotnie, zgodnie z funkcją ikony **[F9] Tryb**.

### **WAŻNE !**

Wykorzystując myszkę w roli nawigatora musimy wcześniej naprowadzić strzałkę wskazującą na obszar czarnego pola tekstowego. W przeciwnym wypadku przyciski myszki i kółko nastawcze SCROLL nie podejmą roli sterowania przewijaniem tekstów i załączania tekstu na tablicy.

## **9. Uwagi**

LEDOWY WYŚWIETLACZ TEKSTÓW KOŚCIELNYCH oraz program ORGANISTA jest zestawem kompletnym tj. ściśle współpracującym ze sobą. Elementy innych producentów nie są kompatybilne.

Urządzenie oraz oprogramowanie jest wynikiem intensywnej pracy zespołu konstruktorów i programistów firmy EDWARD RDUCH popartej rzetelną analizą potrzeb Użytkownika. Celem firmy jest dostarczanie urządzeń najwyższej jakości technologicznej i użyteczności. Osiągnięcie zamierzonego celu jest możliwe wyłącznie poprzez wnikliwą analizę wszelkich uwag Użytkowników, tak więc będziemy wdzięczni za wszystkie opinie.

Urządzenia nasze są objęte gwarancją na odrębnie określonych zasadach. Wszelkie ewentualne naprawy gwarancyjne, pogwarancyjne oraz prace związane z konserwacją urządzeń są wykonywane **wyłącznie przez pracowników firmy EDWARD RDUCH lub pisemnie autoryzowanych.**

**Program ORGANISTA jest własnością firmy EDWARD RDUCH i chroniony jest prawami autorskimi zgodnie z polskim prawem.**

Kontakt z firmą:

**EDWARD RDUCH 44-323 Połomia ul. Wolności 21a**

**tel. +48 32 4760399 kom. 602 558 652**

**e-mail: [rduch@rduchsystem.pl](mailto:rduch@rduchsystem.pl) [www.rduchsystem.pl](http://www.rduchsystem.pl)**